

Bwletin ystadegol

# Statws gweithgarwch economaidd, Cymru a Lloegr: Cyfrifiad 2021

Pobl mewn gwaith a heb fod mewn gwaith, gan gwmpasu cyflogaeth, diweithdra, oriau gwaith ac erioed wedi gwneud unrhyw waith am dâl, data Cyfrifiad 2021.



Cysylltu â:  
Sarah Garlick  
census.customerservices@ons.gov.uk  
+44 1329 44 4972

Dyddiad rhyddhau:  
8 Rhagfyr 2022

Rhyddhad nesaf:  
I'w gyhoeddi

## Cynnwys

1. Prif bwyntiau
2. Statws gweithgarwch economaidd
3. Yn weithgar yn economaidd: mewn gwaith
4. Yn weithgar yn economaidd: yn ddi-waith
5. Yn anweithgar yn economaidd
6. Oriau gwaith
7. Hanes cyflogaeth
8. Data statws gweithgarwch economaidd
9. Rhestr termau
10. Mesur y data
11. Cryfderau a chyfyngiadau
12. Dolenni cysylltiedig
13. Cyfeirio at y bwletin ystadegol hwn

# 1. Prif bwyntiau

- Cafodd Cyfrifiad 2021 ei gynnal yn ystod pandemig y coronafeirws (COVID-19), cyfnod o newid cyflym heb ei debyg; bydd y cyfyngiadau symud cenedlaethol, y canllawiau cysylltiedig a'r mesurau ffyrlo wedi effeithio ar bwnc y farchnad lafur.
- Cymerwch ofal wrth ddefnyddio'r data hyn at ddibenion polisi a chynllunio.
- Ar Ddiwrnod y Cyfrifiad, 21 Mawrth 2021, roedd 29.4 miliwn o breswylwyr arferol 16 oed a throsodd yng Nghymru a Lloegr yn weithgar yn economaidd (60.6%), tra bo 19.1 miliwn (39.4%) yn anweithgar yn economaidd.
- O blith preswylwyr arferol 16 oed a throsodd, roedd bron hanner yn weithwyr cyflogedig (47.6%, 23.1 miliwn), roedd bron 1 o bob 10 yn hunangyflogedig (9.6%, 4.7 miliwn) ac roedd 3.4% (1.7 miliwn) arall yn ddi-waith ond yn chwilio am waith.
- Roedd dros un rhan o bump o breswylwyr arferol 16 oed a throsodd yn anweithgar yn economaidd oherwydd eu bod wedi ymddeol (21.6%, 10.5 miliwn).

## 2. Statws gweithgarwch economaidd

Yng Nghyfrifiad 2021, gwnaethom ofyn i bawb a oedd yn cwblhau'r cyfrifiad a oedd yn 16 oed a throsodd ateb y cwestiynau am eu statws gweithgarwch economaidd. Gofynnodd y cwestiynau a oedd unigolyn yn gweithio neu'n chwilio am waith yn ystod yr wythnos cyn Cyfrifiad 2021.

Mae tri phrif fath o statws gweithgarwch economaidd:

- yn weithgar yn economaidd: mewn gwaith (gweithiwr cyflogedig neu'n hunangyflogedig)
- yn weithgar yn economaidd: pobl ddi-waith (y rhai a oedd yn chwilio am waith ac yn gallu dechrau o fewn pythefnos, neu'n aros i ddechrau swydd a oedd wedi'i chynnig a'i derbyn)
- yn anweithgar yn economaidd (y rhai nad oedd ganddynt swydd rhwng 15 Mawrth a 21 Mawrth 2021 ac nad oeddent wedi chwilio am waith rhwng 22 Chwefror a 21 Mawrth 2021 neu na allent ddechrau gweithio o fewn pythefnos)

Yng Nghymru a Lloegr, o blith y 48.6 miliwn o breswylwyr arferol 16 oed a throsodd, roedd tua 27.8 miliwn mewn gwaith (57.2%), roedd 1.7 miliwn yn ddi-waith (3.4%) ac roedd 19.1 miliwn yn anweithgar yn economaidd (39.4%).

Mae'r boblogaeth sy'n weithgar yn economaidd yn cynnwys pobl a gafodd eu rhoi ar ffyrlo pan oedd Cyfrifiad 2021 yn cael ei gynnal, yr ystyriwyd eu bod i ffwrdd o'r gwaith dros dro. Yng Nghymru a Lloegr, mae ystadegau Cyllid a Thollau EF yn nodi bod [3.8 miliwn o weithwyr wedi'u cofrestru ar y Cynllun Cadw Swyddi drwy gyfnod y Coronafeirws ar Ddiwrnod y Cyfrifiad](#) (yn Saesneg) a gwnaeth 1.8 miliwn o bobl hunangyflogedig gais am [bedwerydd grant y Cynllun Cymorth Incwm i'r Hunangyflogedig](#).

### 3. Yn weithgar yn economaidd: mewn gwaith

Yng Nghymru a Lloegr, cofnodwyd bod 27.8 miliwn o breswylwyr arferol 16 oed a throsodd yn weithgar yn economaidd ac mewn gwaith yn ystod yr wythnos cyn Cyfrifiad 2021, sef 57.2% o'r holl breswylwyr arferol 16 oed a throsodd. Roedd y ganran a oedd mewn gwaith yn uwch yn Lloegr (57.4%) o gymharu â Chymru (53.5%).

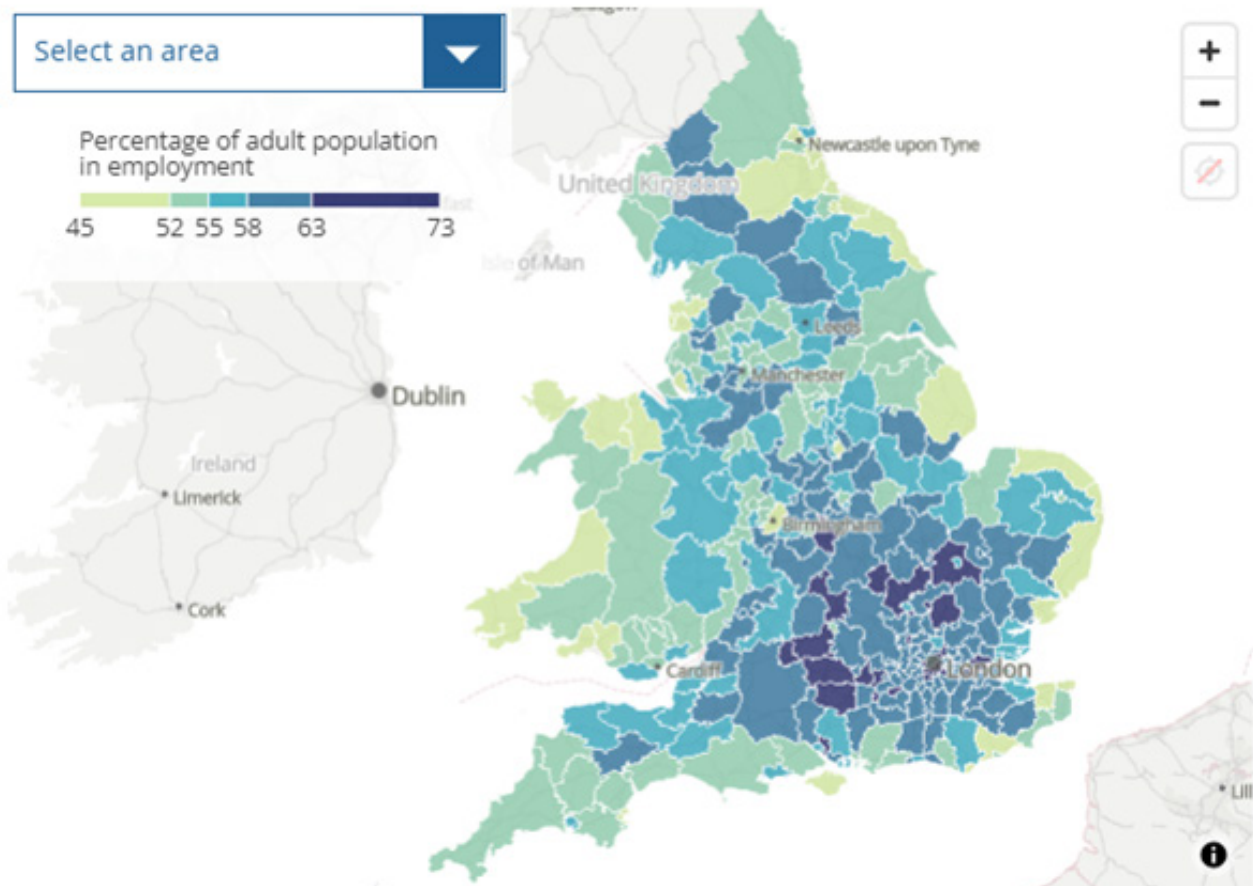
Ledled rhanbarthau Lloegr, roedd y ganran a oedd mewn gwaith yn amrywio o 52.2% yng Ngogledd-ddwyrain Lloegr i 61.4% yn Llundain.

Ledled awdurdodau lleol Lloegr, roedd y ganran a oedd mewn gwaith yn amrywio o 45.8% yn Nwyrain Lindsey yn Nwyrain Canolbarth Lloegr i 69.6% ym mwrdeistref Wandsworth yn Llundain. Ledled awdurdodau lleol yng Nghymru, roedd y canrannau yn amrywio o 49.1% yng Ngheredigion i 57.9% yn Sir y Fflint.

Mae'n debygol bod canran y bobl mewn ardal a oedd yn weithgar yn economaidd ac mewn gwaith yn gysylltiedig â phroffil oedran y boblogaeth breswyl arferol. Gellir cael rhagor o wybodaeth am strwythur oedran y boblogaeth yn [amcangyfrifon Cyfrifiad 2021 o'r boblogaeth a chartrefi](#).

#### Ffigur 1: Roedd canran y bobl a oedd mewn gwaith yn amrywio rhwng awdurdodau lleol yng Nghymru a Lloegr.

Canran y preswylwyr arferol 16 oed a throsodd a oedd yn weithgar yn economaidd ac mewn gwaith, 2011 a 2021, awdurdodau lleol yng Nghymru a Lloegr



Source: Office for National Statistics - Census 2021

Roedd yr holl breswylwyr arferol 16 oed a throsodd a oedd mewn cyflogaeth yn gallu nodi pa un o'r canlynol oedd yn eu disgrifio yn eu prif swydd:

- gweithiwr cyflogedig (y rhai a oedd yn gwneud gwaith am dâl i sefydliad, busnes neu unigolyn preifat)
- hunangyflogedig neu'n gweithio ar eu liwt eu hunain (y rhai a oedd yn gweithredu ac yn berchen ar eu busnes eu hunain, practis proffesiynol, neu fenter debyg)

Gofynnwyd i bobl a oedd yn hunangyflogedig neu'n gweithio ar eu liwt eu hunain fanylu a oeddent yn:

- hunangyflogedig heb gyflogi gweithwyr eraill
- hunangyflogedig ac yn cyflogi gweithwyr eraill

Yng Nghymru a Lloegr, roedd 23.1 miliwn yn weithwyr cyflogedig (47.6% o'r preswylwyr arferol 16 oed a throsodd). Roedd cyfran y gweithwyr cyflogedig yn uwch yn Lloegr (47.7%) nag yng Nghymru (45.2%).

Roedd 4.7 miliwn o bobl hunangyflogedig yng Nghymru a Lloegr (9.6% o'r holl breswylwyr arferol 16 oed a throsodd). Roedd cyfanswm o 748,000 (1.5%) yn hunangyflogedig ac yn cyflogi gweithwyr eraill ac roedd 3.9 miliwn (8.1%) yn hunangyflogedig heb gyflogi gweithwyr eraill. Roedd cyfran y preswylwyr arferol 16 oed a throsodd mewn gwaith a oedd yn hunangyflogedig (ac yn cyflogi gweithwyr eraill neu heb gyflogi gweithwyr eraill) yn uwch yn Lloegr (9.7%) nag yng Nghymru (8.3%).

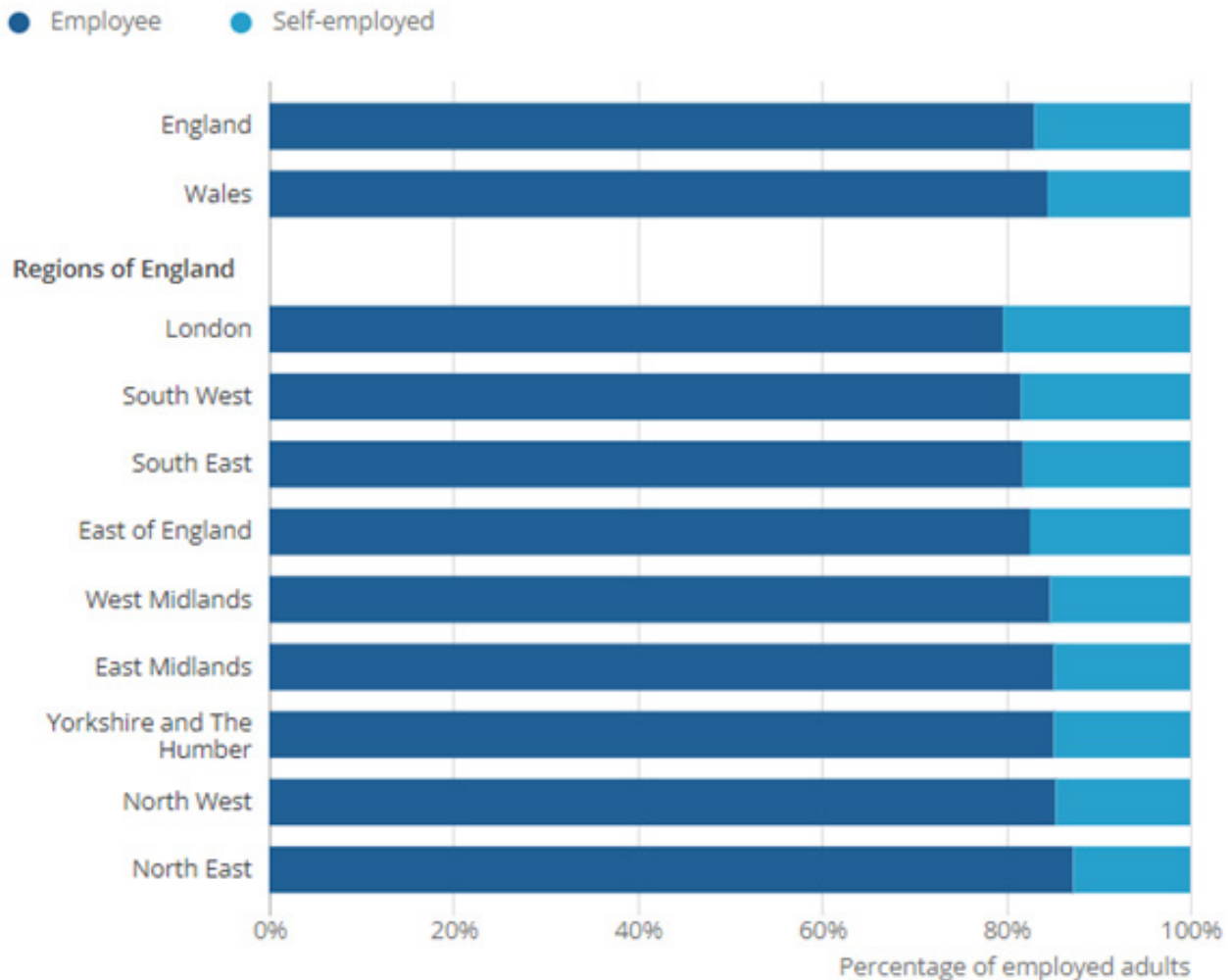
Ledled rhanbarthau Lloegr, roedd canran y preswylwyr arferol 16 oed a throsodd a oedd yn weithwyr cyflogedig yn amrywio o 45.6% yng Ngogledd-ddwyrain Lloegr i 48.9% yn Llundain. Yn gyfatebol, roedd y ganran a oedd yn hunangyflogedig yn amrywio o 6.6% yng Ngogledd-ddwyrain Lloegr i 12.5% yn Llundain.

Ledled awdurdodau lleol Lloegr, roedd canran y preswylwyr arferol 16 oed a throsodd a oedd yn weithwyr cyflogedig yn amrywio o 35.2% yng Ngogledd Norfolk i 57.5% ym Mwrdeistref Wandsworth yn Llundain. Ledled awdurdodau lleol yng Nghymru, roedd y canrannau yn amrywio o 35.8% yng Ngheredigion i 50.5% yng Nghasnewydd.

Roedd y ganran a oedd yn hunangyflogedig (ac yn cyflogi gweithwyr eraill neu heb gyflogi gweithwyr eraill) yn awdurdodau lleol Lloegr yn amrywio o 5.6% yn Barrow-in-Furness i 20.9% yn Ynysoedd Scilly, ac yn awdurdodau lleol Cymru roedd y canrannau yn amrywio o 5.5% ym Mlaenau Gwent i 15.0% ym Mhowys.

## Ffigur 2: Roedd hunangyflogaeth yn amrywio ar y lefel ranbarthol yn 2021

Gweithwyr cyflogedig a phobl hunangyflogedig: preswylwyr arferol 16 oed a throsodd a oedd mewn gwaith, 2021, Cymru, Lloegr, a rhanbarthau Lloegr



Source: Office for National Statistics – Census 2021

## 4. Yn weithgar yn economaidd: yn ddi-waith

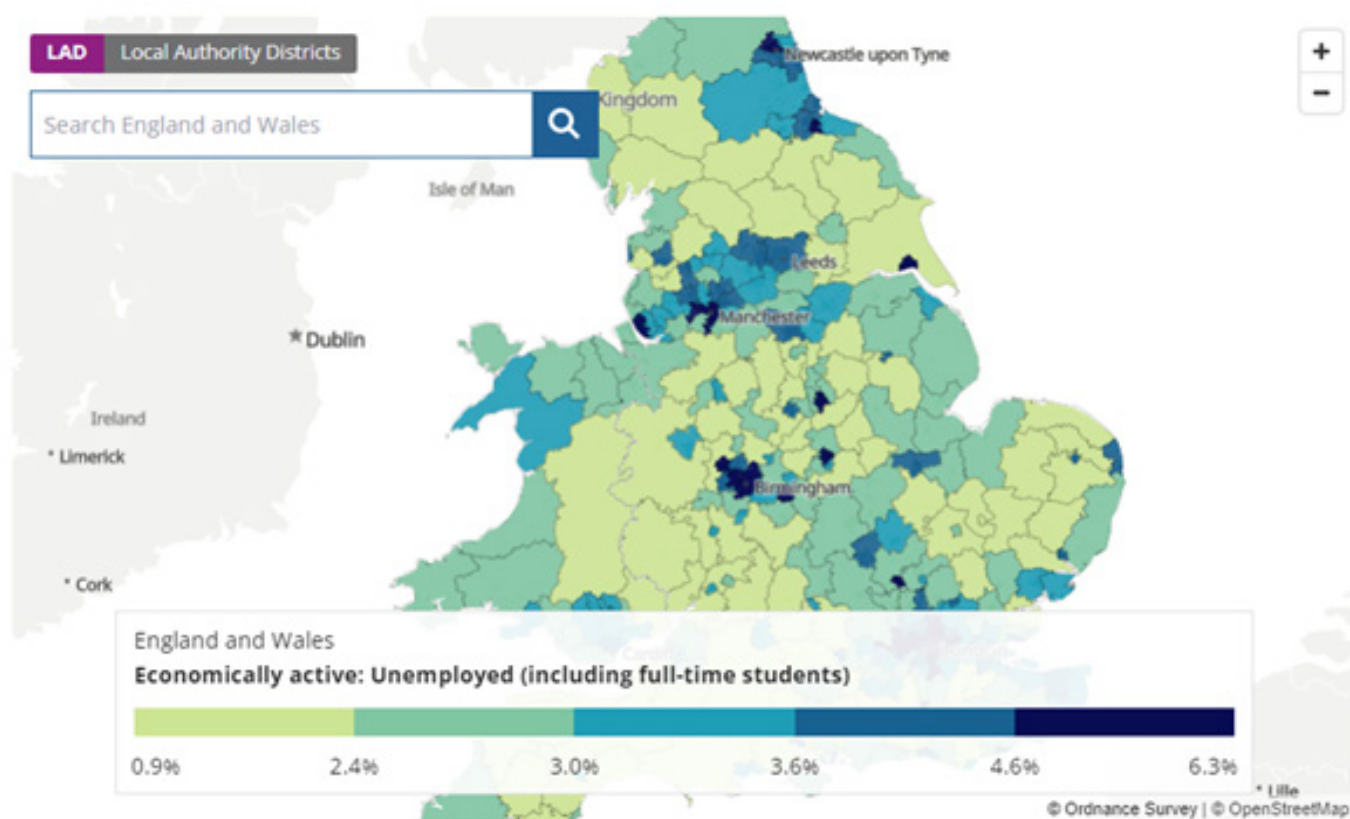
Ar adeg Cyfrifiad 2021, roedd 1.7 miliwn o breswylwyr arferol a oedd yn weithgar yn economaidd ac yn ddi-waith (3.4% o'r preswylwyr arferol 16 oed a throsodd). Roedd hyn yn cynnwys pobl a oedd yn chwilio am waith ac yn gallu dechrau o fewn pythefnos, neu'n aros i ddechrau swydd a oedd wedi'i chynnig a'i derbyn.

Roedd canran y preswylwyr arferol 16 oed a throsodd a oedd yn weithgar yn economaidd ac yn ddi-waith yn uwch yn Lloegr (3.5%) nag yng Nghymru (3.1%). Yn rhanbarthau Lloegr, roedd y canrannau yn amrywio o 2.6% yn Ne-orllewin Lloegr i 4.8% yn Llundain.

Yn awdurdodau lleol Lloegr, bwrdeistrefi Newham (6.3% o'r preswylwyr arferol 16 oed a throsodd) a Tower Hamlets (6.0%) yn Llundain oedd â'r canrannau uchaf o bobl a oedd yn ddi-waith. Yng Nghymru, Caerdydd oedd yr awdurdod lleol â'r ganran uchaf o bobl a oedd yn ddi-waith (4.1% o breswylwyr arferol 16 oed a throsodd).

## Ffigur 3: Roedd canran y preswylwyr arferol 16 oed a throsodd a oedd yn ddi-waith yn amrywio ledled awdurdodau lleol yn 2021

Preswylwyr arferol 16 oed a throsodd a oedd yn weithgar yn economaidd ac yn ddi-waith, 2021, awdurdodau lleol yng Nghymru a Lloegr



[Embed code](#)

Source: Office for National Statistics – Census 2021

## 5. Yn anweithgar yn economaidd

Roedd pobl 16 oed a throsodd yn anweithgar yn economaidd os nad oeddent mewn gwaith yn ystod yr wythnos cyn Cyfrifiad 2021 a:

- nid oeddent yn chwilio am waith
- roeddent yn chwilio am waith ond nid oeddent ar gael i ddechrau gweithio yn y pythefnos nesaf

Cofnodwyd y rheswm eu bod yn anweithgar fel un o'r canlynol:

- wedi ymddeol (gan dderbyn pensiwn neu beidio)
- astudio
- gofalu am y cartref neu am y teulu
- anabl neu yn sâl am gyfnod hir
- rheswm arall

Oherwydd effaith pandemig y coronafeirws (COVID-19) ar farchnad lafur y Deyrnas Unedig, mae'n bosibl y bydd nifer amcangyfrifedig y bobl a oedd yn anweithgar yn economaidd yn uwch na'r disgwyl mewn rhai ardaloedd. Mae'n bosibl y bydd rhai pobl a oedd ar ffyrlo wedi nodi eu bod yn anweithgar yn economaidd, yn hytrach nag i fwrdd o'r gwaith dros dro.

Roedd cyfanswm o 19.1 miliwn o breswylwyr arferol 16 oed a throsodd yng Nghymru a Lloegr yn anweithgar yn economaidd yn 2021 (39.4%). Roedd canran uwch yn anweithgar yn economaidd yng Nghymru (43.5%, 1.1 miliwn) o gymharu â Lloegr (39.1%, 18.0 miliwn).

Yng Nghymru a Lloegr, y rhesymau mwyaf cyffredin dros fod yn anweithgar yn economaidd oedd:

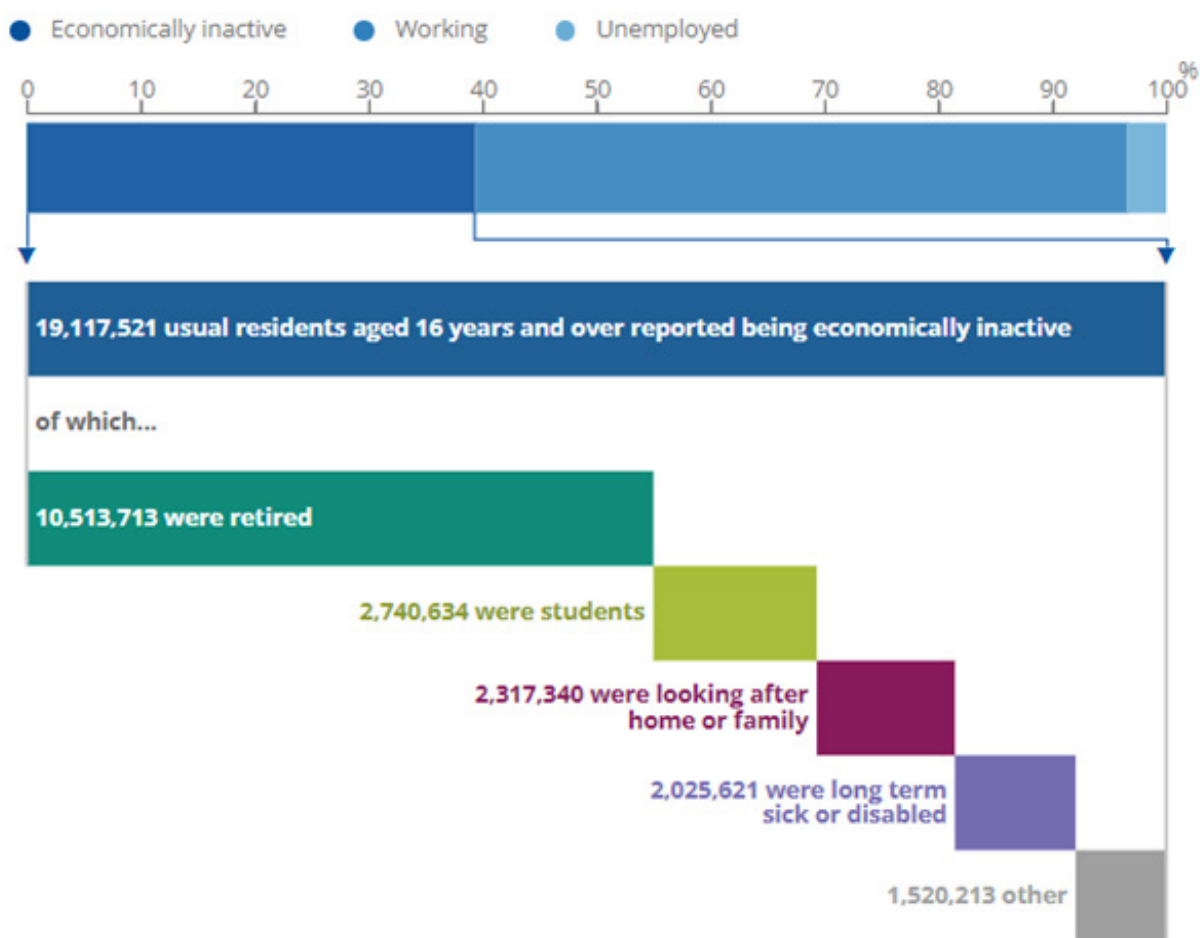
- wedi ymddeol (21.6% o'r preswylwyr arferol 16 oed a throsodd, 10.5 miliwn)
- astudio (5.6%, 2.7 miliwn)

At hynny, roedd:

- 2.3 miliwn o bobl (4.8%) yn gofalu am y cartref neu am y teulu
- 2.0 miliwn (4.2%) yn anabl neu yn sâl am gyfnod hir
- 1.5 miliwn (3.1%) yn anweithgar yn economaidd am reswm arall

#### Ffigur 4: Pobl a oedd wedi ymddeol oedd yn cyfrif am y ganran fwyaf o'r boblogaeth anweithgar yn economaidd yn 2021

Preswylwyr arferol 16 oed a throsodd a oedd yn anweithgar yn economaidd, 2021, Cymru a Lloegr



Source: Office for National Statistics – Census 2021

Yng Nghymru, roedd canrannau mwy o breswylwyr arferol 16 oed a throsodd yn anweithgar yn economaidd oherwydd eu bod wedi ymddeol (24.7%), yn anabl neu yn sâl am gyfnod hir (5.9%) neu'n astudio (5.7%) nag yn Lloegr (21.5%, 4.1% a 5.6% yn y drefn honno).

Yn Lloegr, roedd canran y preswylwyr arferol 16 oed a throsodd a oedd yn anweithgar yn economaidd oherwydd eu bod wedi ymddeol yn amrywio o 12.9% yn Llundain i 25.6% yn Ne-orllewin Lloegr. O gymharu â rhanbarthau eraill yn Lloegr, roedd canran fwy o breswylwyr arferol 16 oed a throsodd yn Llundain yn anweithgar yn economaidd oherwydd eu bod yn astudio (7.2%) neu'n gofalu am y cartref neu am y teulu (6.0%). Roedd canran fwy yn anweithgar yn economaidd oherwydd eu bod yn anabl neu yn sâl am gyfnod hir yng Ngogledd-ddwyrain Lloegr (5.7%) a Gogledd-orllewin Lloegr (5.3%) o gymharu â rhanbarthau eraill yn Lloegr.

## 6. Oriau gwaith

Gofynnwyd i'r holl breswylwyr arferol 16 oed a throsodd a oedd mewn gwaith (27.8 miliwn o bobl) sawl awr yr wythnos roeddent yn gweithio fel arfer, gan gynnwys oriau ychwanegol am dâl neu heb dâl.

Mae'n bosibl y bydd y cynllun ffyrlo, a'r ffaith bod busnesau ar agor am lai o oriau yng Nghymru a Lloegr pan gynhaliwyd Cyfrifiad 2021, oherwydd pandemig y coronafeirws (COVID-19), wedi peri i bobl gofnodi mwy, neu lai, o oriau gwaith na chyn y coronafeirws.

Yng Nghymru a Lloegr, roedd 19.5 miliwn o breswylwyr arferol 16 oed a throsodd a oedd mewn gwaith (70.2%) yn gweithio'n llawn amser (31 awr neu fwy yr wythnos). Roedd y ganran a oedd yn gweithio'n llawn amser yn debyg yng Nghymru (70.1%) ac yn Lloegr (70.2%).

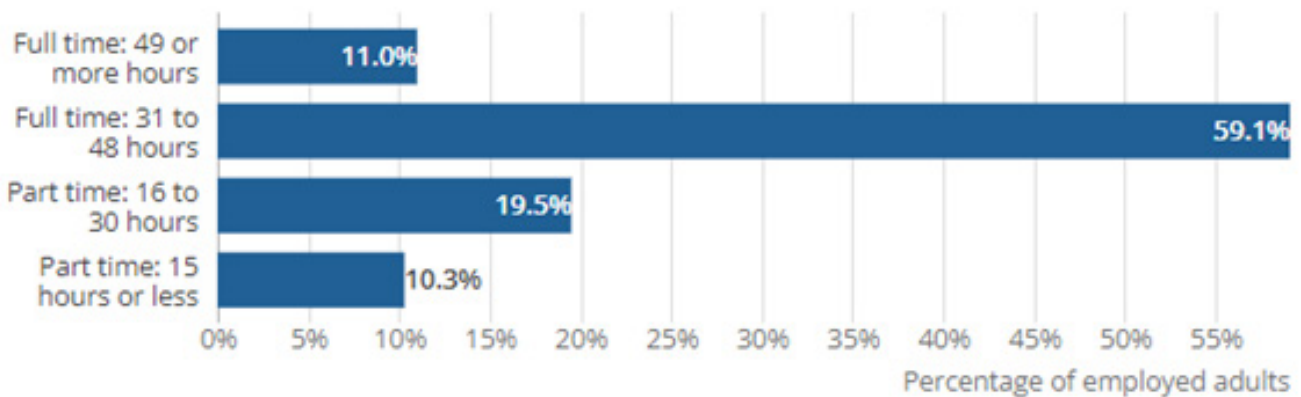
O blith y bobl yng Nghymru a Lloegr a oedd yn gweithio'n llawn amser, roedd 16.4 miliwn o bobl yn gweithio rhwng 31 a 48 awr yr wythnos (59.1%) a 3.1 miliwn yn gweithio 49 awr neu fwy yr wythnos (11.0%). Roedd cyfran y bobl a oedd yn gweithio 49 awr neu fwy yr wythnos yn uwch yn Lloegr (11.1%) nag yng Nghymru (10.2%).

Roedd yr 8.3 miliwn (29.8%) o breswylwyr arferol 16 oed a throsodd a oedd mewn gwaith yng Nghymru a Lloegr sy'n weddill yn gweithio'n rhan-amser (hyd at 30 awr yr wythnos). O blith y rhai a oedd yn gweithio'n rhan-amser, roedd 2.9 miliwn (10.3%) yn gweithio 15 awr neu lai yr wythnos a 5.4 miliwn (19.5%) yn gweithio rhwng 16 a 30 awr yr wythnos. Roedd cyfran y preswylwyr arferol 16 oed a throsodd a oedd yn gweithio 15 awr neu lai yn fwy yn Lloegr (10.3%) nag yng Nghymru (9.0%).



## Ffigur 5: Roedd dros chwarter y preswylwyr arferol mewn gwaith yn gweithio'n rhan-amser

Oriau gwaith fesul wythnos, preswylwyr arferol 16 oed a throsodd a oedd mewn gwaith, 2021, Cymru a Lloegr



Source: Office for National Statistics – Census 2021

Ledled rhanbarthau Lloegr, roedd canran y preswylwyr arferol 16 oed a throsodd a oedd mewn gwaith ac yn gweithio'n llawn amser (31 awr neu fwy) yn amrywio o 67.7% yn Ne-orllewin Lloegr i 72.0% yn Llundain.

Ledled awdurdodau lleol yn Lloegr, roedd canran y preswylwyr arferol 16 oed a throsodd a oedd mewn gwaith ac yn gweithio'n llawn amser yn amrywio o 62.2% yn South Hams yn Ne-orllewin Lloegr i 83.5% yn Ninas Llundain. Ledled awdurdodau lleol yng Nghymru, roedd y canrannau a oedd yn gweithio'n llawn amser yn amrywio o 65.3% yng Ngheredigion i 73.7% ym Mlaenau Gwent.

## 7. Hanes cyflogaeth

Gofynnwyd i'r holl breswylwyr arferol 16 oed a throsodd a oedd yn weithgar yn economaidd ac yn ddi-waith, neu'n anweithgar yn economaidd (20.8 miliwn o bobl), a oeddent erioed wedi gwneud unrhyw waith am dâl. Roedd hyn yn golygu y gallai pobl yng Nghymru a Lloegr nad oeddent mewn gwaith yn ystod Cyfrifiad 2021 gael eu rhannu'n dri chategori:

- wedi gwneud gwaith am dâl ddiwethaf yn ystod y 12 mis diwethaf (13.1% o'r holl breswylwyr arferol 16 oed a throsodd nad oeddent mewn gwaith, 2.7 miliwn)
- wedi gwneud gwaith am dâl ddiwethaf dros 12 mis yn ôl (61.4%, 12.8 miliwn)
- erioed wedi gweithio (25.5%, 5.3 miliwn)

Yn Lloegr, roedd canran fwy o'r boblogaeth breswyl arferol 16 oed a throsodd heb fod mewn gwaith erioed wedi gweithio (25.6%) nag yng Nghymru (23.1%). Roedd canran y boblogaeth a oedd wedi gwneud gwaith am dâl ddiwethaf dros 12 mis yn ôl yn fwy yng Nghymru (65.4%) nag yn Lloegr (61.1%).

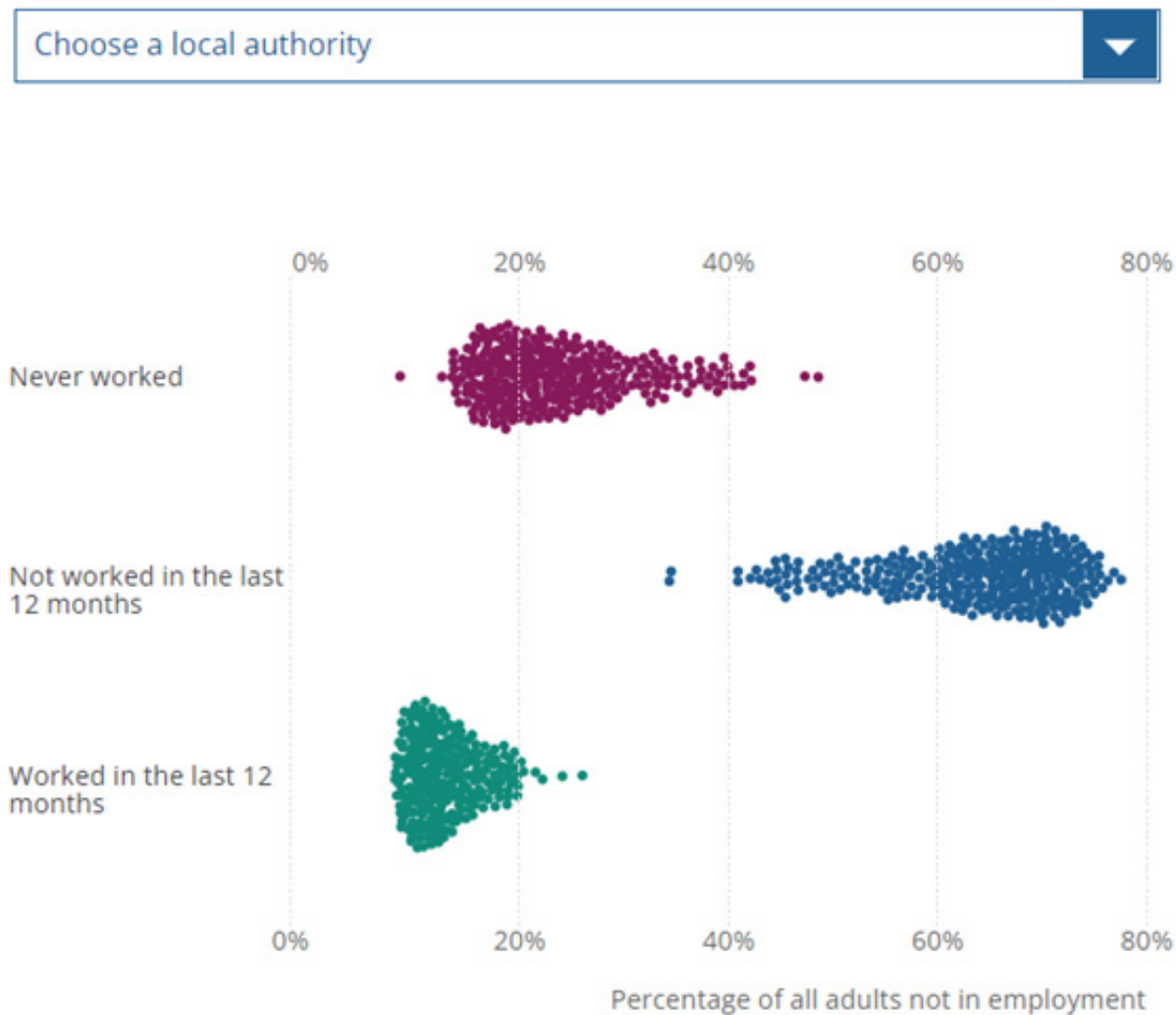
Yn Lloegr, Llundain oedd y rhanbarth â'r ganran fwyaf o breswylwyr arferol 16 oed a throsodd heb fod mewn gwaith nad oeddent erioed wedi gweithio (35.2%) a'r ganran leiaf a oedd wedi gwneud gwaith am dâl ddiwethaf dros 12 mis yn ôl (48.7%).

Newham (48.7%) oedd yr awdurdod lleol yn Lloegr â'r ganran fwyaf o breswylwyr arferol 16 oed a throsodd heb fod mewn gwaith nad oeddent erioed wedi gweithio, ac yna Tower Hamlets (47.4%). Roedd gan yr un awdurdodau lleol y canrannau lleiaf o breswylwyr oedd wedi gwneud gwaith am dâl ddiwethaf dros 12 mis yn ôl (34.4% a 34.6% yn y drefn honno).

Yng Nghymru, Caerdydd oedd yr awdurdod lleol â'r ganran fwyaf o breswylwyr nad oeddent erioed wedi gweithio (28.6%) a'r ganran leiaf a oedd wedi gwneud gwaith am dâl ddiwethaf dros 12 mis yn ôl (53.4%).

## Ffigur 6: Roedd cyfnod heb waith yn amrywio ledled Cymru a Lloegr

Cyfnod heb waith, preswylwyr arferol 16 oed a throsodd nad oeddent mewn gwaith, 2021, awdurdodau lleol yng Nghymru a Lloegr



Source: Office for National Statistics – Census 2021

## 8. Data statws gweithgarwch economaidd

### [Statws gweithgarwch economaidd](#)

Set ddata | Rhyddhawyd ar 8 Rhagfyr 2022

Amcangyfrifon Cyfrifiad 2021 sy'n dosbarthu preswylwyr arferol 16 oed a throsodd yng Nghymru a Lloegr yn ôl statws gweithgarwch economaidd. Amcangyfrifon ar Ddiwrnod y Cyfrifiad yw'r rhain, sef 21 Mawrth 2021.

### [Oriau gwaith](#)

Set ddata | Rhyddhawyd ar 8 Rhagfyr 2022

Amcangyfrifon Cyfrifiad 2021 sy'n dosbarthu preswylwyr arferol 16 oed a throsodd a oedd mewn gwaith yn yr wythnos cyn y cyfrifiad yng Nghymru a Lloegr yn ôl nifer eu horiau gwaith bob wythnos. Amcangyfrifon ar Ddiwrnod y Cyfrifiad yw'r rhain, sef 21 Mawrth 2021.

### [Hanes cyflogaeth](#) (yn Saesneg)

Set ddata | Rhyddhawyd ar 8 Rhagfyr 2022

Amcangyfrifon Cyfrifiad 2021 sy'n dosbarthu preswylwyr arferol 16 oed a throsodd yng Nghymru a Lloegr nad oeddent mewn cyflogaeth ar Ddiwrnod y Cyfrifiad, 21 Mawrth 2021, yn ôl p'un a oeddent mewn gwaith a phryd y cawsant eu cyflogi ddiwethaf.

## 9. Rhestr termau

### **Gweithgarwch economaidd**

Mae pobl 16 oed a throsodd yn weithgar yn economaidd os, rhwng 15 Mawrth a 21 Mawrth 2021, roeddent:

- mewn gwaith (gweithiwr cyflogedig neu'n hunangyflogedig)
- yn ddi-waith, ond yn chwilio am waith ac yn gallu dechrau o fewn pythefnos
- yn ddi-waith, ond yn aros i ddechrau swydd a oedd wedi'i chynnig a'i derbyn

Mae'n mesur a oedd unigolyn yn rhan weithredol o'r farchnad lafur yn ystod y cyfnod hwn. Pobl anweithgar yn economaidd yw'r bobl 16 oed a throsodd nad oedd ganddynt swydd rhwng 15 Mawrth a 21 Mawrth 2021 ac nad oeddent wedi chwilio am waith rhwng 22 Chwefror a 21 Mawrth 2021 neu na allent ddechrau gweithio o fewn pythefnos.

Mae diffiniad y cyfrifiad yn wahanol i ddiffiniad y Sefydliad Llafur Rhyngwladol a ddefnyddir yn yr Arolwg o'r Llafurlu, felly nid oes modd cymharu'r amcangyfrifon yn uniongyrchol.

### **Gweithiwr cyflogedig**

Person 16 oed a throsodd mewn gwaith sy'n gweithio am dâl i unigolyn neu sefydliad yw gweithiwr cyflogedig.

Mae hyn yn ymwneud â phrif swydd pobl neu, os nad oeddent yn gweithio ar adeg y cyfrifiad, eu prif swydd ddiwethaf.

## Hunangyflogedig

Pobl hunangyflogedig 16 oed a throsodd sy'n gweithredu ac yn berchen ar eu busnes eu hunain, practis proffesiynol neu fenter debyg, gan gynnwys y rhai a weithredir gyda phartner.

Mae hyn yn ymwneud â phrif swydd pobl neu, os nad oeddent yn gweithio ar adeg y cyfrifiad, eu prif swydd ddiwethaf. Gall hyn gynnwys pobl sy'n gweithio ar eu liwt eu hunain, sy'n golygu rhywun sy'n hunangyflogedig ac sy'n gweithio (neu wedi gweithio) i gwmnïau gwahanol ar ddarnau penodol o waith.

Gall pobl hunangyflogedig nad ydynt yn gweithio ar eu liwt eu hunain gyflogi gweithwyr eraill.

## Oriau gwaith

Mae nifer yr oriau gwaith fesul wythnos cyn y cyfrifiad yn cynnwys oriau ychwanegol am dâl neu heb dâl. Mae hyn yn cwmpasu prif swydd unrhyw un sy'n 16 oed a throsodd.

## Hanes cyflogaeth

Yn dosbarthu pobl nad oeddent mewn cyflogaeth ar Ddiwrnod y Cyfrifiad i:

- ddim mewn cyflogaeth: wedi gweithio yn ystod y 12 mis diwethaf
- ddim mewn cyflogaeth: heb weithio yn y 12 mis diwethaf
- ddim mewn cyflogaeth: erioed wedi gweithio

## Preswlydd arferol

Ystyr preswlydd arferol yw unrhyw un a oedd, ar Ddiwrnod y Cyfrifiad, sef 21 Mawrth 2021, yn y Deyrnas Unedig ac wedi aros neu'n bwriadu aros yn y Deyrnas Unedig am gyfnod o 12 mis neu fwy, neu a oedd â chyfeiriad parhaol yn y Deyrnas Unedig ac a oedd y tu allan i'r Deyrnas Unedig ac yn bwriadu aros y tu allan i'r Deyrnas Unedig am lai na 12 mis.

# 10. Mesur y data

## Dyddiad cyfeirio

Mae'r cyfrifiad yn rhoi amcangyfrifon o nodweddion pob unigolyn a chartref yng Nghymru a Lloegr ar Ddiwrnod y Cyfrifiad, 21 Mawrth 2021. Caiff ei gynnal unwaith bob 10 mlynedd ac mae'n rhoi'r amcangyfrif mwyaf cywir o'r holl bobl a chartrefi yng Nghymru a Lloegr i ni.

Mae data'r farchnad lafur yn cyfeirio'n bennaf at weithgarwch ymatebwyr yn ystod y saith diwrnod diwethaf, mae hyn yn cyfeirio at 15 i 21 Mawrth 2021. Yn y grwpiau di-waith ac yn anweithgar yn economaidd, y pedair wythnos y mae person wedi bod yn chwilio am swydd ynddynt yw rhwng 21 Chwefror a 21 Mawrth 2021, a rhaid iddo allu dechrau swydd yn ystod y pythefnos nesaf, 21 Mawrth i 4 Ebrill 2021.

Rydym yn gyfrifol am gynnal y cyfrifiad yng Nghymru a Lloegr, ond byddwn hefyd yn rhyddhau allbynnau ar gyfer y Deyrnas Unedig mewn partneriaeth â Llywodraeth Cymru, Cofnodion

Cenedlaethol yr Alban ac Asiantaeth Ystadegau ac Ymchwil Gogledd Iwerddon. Cafodd y cyfrifiad yng Ngogledd Iwerddon ei gynnal ar 21 Mawrth 2021 hefyd, ond cafodd cyfrifiad yr Alban ei symud i 20 Mawrth 2022. Mae holl swyddfeydd y cyfrifiad yn y Deyrnas Unedig yn gweithio'n agos i ddeall sut y bydd y gwahaniaeth hwn mewn dyddiadau cyfeirio yn effeithio ar ystadegau poblogaeth a thai'r Deyrnas Unedig gyfan, o ran yr amseru a'r cwmpas.

## Cyfradd ymateb

[Cyfradd ymateb unigolion](#) (yn Saesneg) yw nifer y preswylwyr arferol y cafodd manylion unigol eu darparu ar eu cyfer ar holiadur a ddychwelwyd, wedi'i rannu ag amcangyfrif o'r boblogaeth breswyl arferol.

Y [gyfradd ymateb unigolion](#) (yn Saesneg) ar gyfer Cyfrifiad 2021 oedd 97% o boblogaeth breswyl arferol Cymru a Lloegr, a dros 88% ym mhob awdurdod lleol. Cafodd y rhan fwyaf o ffurflenni (89%) eu dychwelyd ar lein. Gwnaeth y gyfradd ymateb ragori ar ein targed, sef 94% yn gyffredinol ac 80% ym mhob awdurdod lleol.

Darllenwch fwy am gyfraddau ymateb sy'n benodol i gwestiynau ar lefel awdurdod lleol yn [Adran 4 o'n mesurau sy'n dangos ansawdd amcangyfrifon Cyfrifiad 2021](#) (yn Saesneg).

# 11. Cryfderau a chyfyngiadau

## Gwybodaeth am ansawdd y data am y farchnad lafur

Cafodd Cyfrifiad 2021 ei gynnal yn ystod cyfnod o newid cyflym. Gwnaethom roi canllawiau ychwanegol i helpu pobl a oedd ar ffyrlo i ateb cwestiynau'r cyfrifiad am waith. Fodd bynnag, ni allwn gadarnhau sut y dilynodd pobl a oedd ar ffyrlo y canllawiau. Cymerwch ofal wrth ddefnyddio'r data hyn at ddibenion cynllunio. Darllenwch fwy am ein hystyriaethau ansawdd penodol yn ein [methodoleg ar wybodaeth am ansawdd data am y farchnad lafur o Gyfrifiad 2021](#) (yn Saesneg).

## Diffiniadau'r Farchnad Lafur

Gan fod y cyfrifiad yn defnyddio diffiniadau gwahanol o'r farchnad lafur i'r rhai a ddefnyddir gan yr Arolwg o'r Llafurlu, mae'r amcangyfrifon yn amrywio rhwng y ddwy ffynhonnell hyn. Gallwch gael rhagor o wybodaeth yn ein herthygl sy'n [cymharu amcangyfrifon y farchnad lafur o Gyfrifiad 2021 a'r Arolwg o'r Llafurlu ar gyfer Cymru a Lloegr ym mis Mawrth 2021](#) (yn Saesneg).

## Cyffredinol

Gallwch ddarllen am gryfderau a chyfyngiadau Cyfrifiad 2021 yn fwy cyffredinol yn ein hadroddiad [Gwybodaeth am Ansawdd a Methodoleg ar gyfer Cyfrifiad 2021](#).

## Sicrhau ansawdd

Ceir manylion am y prosesau sicrhau ansawdd y gwnaethom eu defnyddio ar gyfer Cyfrifiad 2021 yn ein [methodoleg am sut y gwnaethom sicrhau ansawdd amcangyfrifon Cyfrifiad 2021](#) (yn Saesneg).

Gallwch hefyd ddarllen am ein prosesau sicrhau ansawdd yn ein methodoleg am [sicrhau bod amcangyfrifon poblogaeth Cyfrifiad 2021 o'r ansawdd gorau posibl](#) (yn Saesneg).

## 12. Dolenni cysylltiedig

[Map y cyfrifiad](#) (yn Saesneg)

Cynnwys rhyngweithiol | Diweddwyd ar 8 Rhagfyr 2022

Adnodd map rhyngweithiol sy'n delweddu data Cyfrifiad 2021 ar bynciau gwahanol hyd at ardal awdurdod lleol a lefel cymdogaeth.

[Gwybodaeth am ansawdd data am y Farchnad Lafur o Gyfrifiad 2021](#) (yn Saesneg)

Methodoleg | Rhyddhawyd ar 8 Rhagfyr 2022

Gwybodaeth hysbys am ansawdd sy'n effeithio ar ddata am y farchnad lafur o Gyfrifiad 2021 yng Nghymru a Lloegr.

[Newidynnau'r farchnad lafur Cyfrifiad 2021](#)

Gwybodaeth ategol | Rhyddhawyd ar 8 Rhagfyr 2022

Newidynnau a dosbarthiadau a ddefnyddir yn nata Cyfrifiad 2021 am y farchnad lafur

[Y farchnad lafur a theithio i'r gwaith yng Nghymru \(Cyfrifiad 2021\)](#)

Bwletin | Rhyddhawyd ar 8 Rhagfyr 2022

Crynodeb gan Lywodraeth Cymru o ddata Cyfrifiad 2021 am y farchnad lafur a theithio i'r gwaith yng Nghymru.

## 13. Cyfeirio at y bwletin ystadegol hwn

Swyddfa Ystadegau Gwladol (SYG), rhyddhawyd ar 8 Rhagfyr 2022, gwefan SYG, bwletin ystadegol, Statws gweithgarwch economaidd, Cymru a Lloegr: Cyfrifiad 2021